



102

กระทรวงพาณิชย์
Ministry of Commerce

สรุปภาวะเศรษฐกิจการค้าจังหวัดภูเก็ต ในช่วงเดือน (มกราคม - ธันวาคม) ปี 2565



สำนักงานพาณิชย์จังหวัดภูเก็ต
1/1 ถนนตรี ต.ตลาดใหญ่ อ.เมือง จ.ภูเก็ต 83000

☎ 076 212 017

✉ pu_ops@moc.go.th

🌐 <https://phuket.moc.go.th>



สำนักงานพาณิชย์จังหวัดภูเก็ต



สรุปภาวะเศรษฐกิจการค้าจังหวัดภูเก็ต ในช่วง (มกราคม - ธันวาคม) ปี 2565

โครงสร้างเศรษฐกิจจังหวัดภูเก็ตปี 2563



โครงสร้างเศรษฐกิจจังหวัดภูเก็ต ปี 2563

โครงสร้างเศรษฐกิจของจังหวัดภูเก็ต พิจารณาจากผลิตภัณฑ์มวลรวมจังหวัดภูเก็ต ณ ปี 2563 พบว่าสาขาที่มีสัดส่วนสูงสุด ได้แก่

- สาขาโรงแรมและภัตตาคาร	ร้อยละ 28.16
- สาขาการขนส่งและคมนาคม	ร้อยละ 19.89
- บริการการเงินและประกันภัย	ร้อยละ 7.77
- สาขาขายส่ง ขายปลีก	ร้อยละ 7.15
- เกษตรกรรม การป่าไม้ และการประมง	ร้อยละ 6.72
- สาขาอื่น ๆ	ร้อยละ 30.31

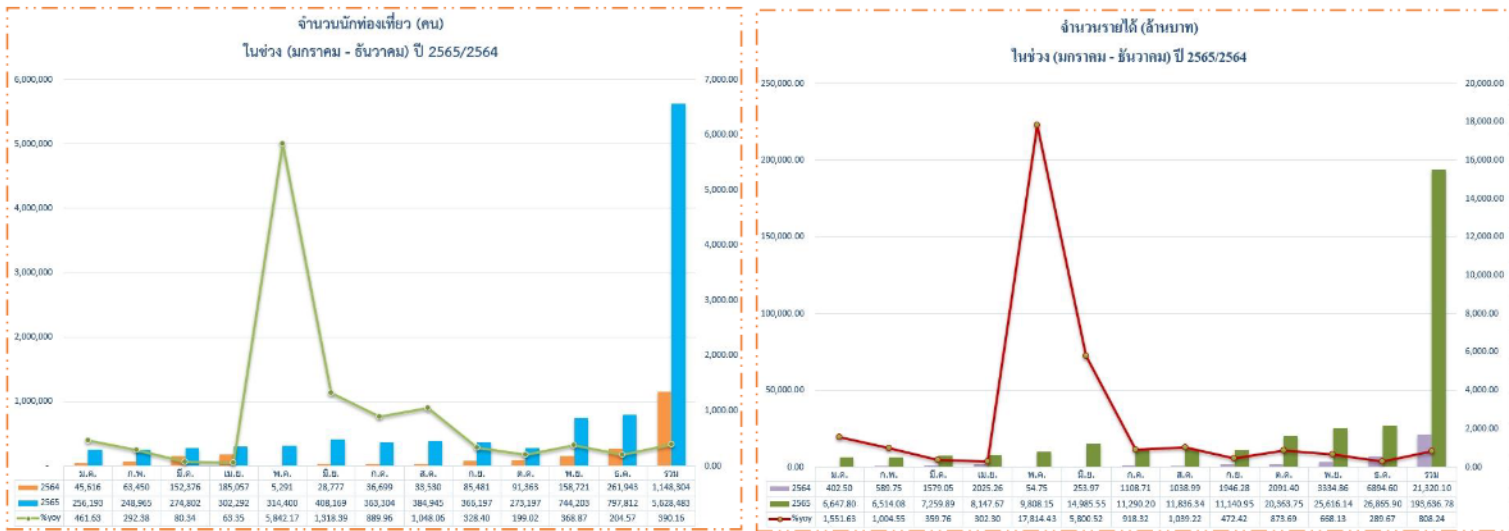
****ผลิตภัณฑ์มวลรวมจังหวัดภูเก็ตประจำปี 2563 จำนวน 134,616 ล้านบาท****

****รายได้เฉลี่ยต่อหัว 226,158 บาท/คน/ปี****

เป็นอันดับ 2 ของภาคใต้ และอันดับ 14 ของประเทศ

ภาวะเศรษฐกิจการค้าของจังหวัดภูเก็ต ในปี 2565 (มกราคม - ธันวาคม) เทียบกับระยะเดียวกันในปี 2564 หากพิจารณาจากเศรษฐกิจ ด้านอุปทาน เป็นการขยายตัวของ ภาคการบริการการท่องเที่ยว ซึ่งเป็นเศรษฐกิจหลักของจังหวัดภูเก็ต เนื่องจากรัฐบาลได้ออกมาตรการผ่อนคลายการเดินทางที่สะดวกขึ้น โดยตั้งแต่วันที่ 1 กรกฎาคม 2565 ได้เปิดประเทศ และยกเลิกการลงทะเบียนในระบบ Thailand Pass รวมทั้งข้อกำหนดการซื้อประกันสุขภาพก่อนเข้าไทย และตั้งแต่ 1 ตุลาคม 2565 ได้มีการเปิดประเทศเต็มรูปแบบ ต้อนรับนักท่องเที่ยวเข้ามาในประเทศไทย อีกทั้งจังหวัดภูเก็ตด้วยความร่วมมือทั้งภาครัฐและเอกชน ได้จัดกิจกรรมเพื่อส่งเสริมการท่องเที่ยวของจังหวัดภูเก็ต นอกจากนี้หน่วยงานทั้งภาครัฐและภาคเอกชนได้ร่วมกันออกเดินทางไปทำตลาดส่งเสริมการขายและเจรจาธุรกิจด้านการท่องเที่ยวในสถานที่ต่าง ๆ ทั้งในประเทศและต่างประเทศ อาทิเช่น งาน Amazing Phuket Roadshow to Korea ณ ประเทศเกาหลีใต้ สำหรับภาคการเกษตร ชะลอตัวแต่อย่างไรก็ตาม หากพิจารณาจากความต้องการใช้ยางพาราที่มีแนวโน้มปรับสูงขึ้น ตามสถานการณ์การฟื้นตัวทางเศรษฐกิจของประเทศผู้ใช้อย่างพารา อาจส่งผลต่อราคาของพาราความีแนวโน้มปรับสูงขึ้น ทางด้านอุปสงค์ การลงทุนภาคเอกชนคาดว่าจะขยายตัวอย่างต่อเนื่อง จากสถานการณ์การแพร่ระบาดของโรคติดเชื้อไวรัสโคโรนา 2019 คลี่คลายลง ภาครัฐได้มีนโยบายผ่อนคลายจำกัดการเดินทางของนักท่องเที่ยวลง และออกนโยบายกระตุ้นเศรษฐกิจต่าง ๆ ส่งผลต่อความเชื่อมั่นของผู้บริโภคเพิ่มสูงขึ้น ทำให้ประชาชนสามารถจับจ่ายใช้สอยเพิ่มขึ้น โดยมีรายละเอียดของการวิเคราะห์ในแต่ละภาคเศรษฐกิจการค้า ดังนี้

1. ภาคการบริการและการท่องเที่ยว ในปี 2565 (มกราคม - ธันวาคม) ขยายตัว เมื่อเทียบกับระยะเดียวกัน ปี 2564 จากสถานการณ์การแพร่ระบาดของไวรัสโคโรนา 2019 คลี่คลายลง และการเปิดประเทศที่เต็มรูปแบบ โดยยกเลิกการลงทะเบียนเข้าไทยผ่านระบบ Thailand Pass สำหรับนักท่องเที่ยวต่างชาติตั้งแต่วันที่ 1 กรกฎาคม 2565 และได้ขยายระยะเวลาการพำนักในไทยให้กับชาวต่างชาติจากประเทศที่ได้รับการยกเว้นวีซ่าให้อยู่ในไทยได้นานจนถึง 45 วัน นอกจากนี้หน่วยงานภาครัฐและภาคเอกชนได้ร่วมกันออกเดินทางไปทำตลาดส่งเสริมการขายและเจรจาธุรกิจ ด้านการท่องเที่ยวในสถานที่ต่าง ๆ ในต่างประเทศ อาทิเช่น งาน Amazing Phuket Roadshow to Korea ณ ประเทศเกาหลีได้ รวมทั้งเดินทางไปโรดโชว์เพื่อเป็นการกระตุ้นและส่งเสริมการท่องเที่ยวตามพื้นที่ต่าง ๆ ภายในประเทศ อาทิ กรุงเทพมหานคร หรือภูมิภาคเดียวกัน และข้ามภูมิภาค ที่มีสายการบินที่บินตรงเข้ามาภูเก็ต อีกทั้งได้ร่วมมือดำเนินการออกมาตรการกระตุ้น เศรษฐกิจต่าง ๆ ภายในประเทศอย่างต่อเนื่อง เช่น Phuket Surf x Beat Series 2022, จัดงานเทศกาลกุ้งมังกร, งานเทศกาลถือศีลกินผัก เป็นต้น ส่งผลทำให้มีจำนวนนักท่องเที่ยวที่เดินทางเข้ามาในจังหวัดภูเก็ตรวมทั้งสิ้น 5,628,483 คน สูงขึ้นคิดเป็นร้อยละ 390.16 และรายได้จากนักท่องเที่ยว จำนวน 193,636.78 ล้านบาท สูงขึ้นคิดเป็นร้อยละ 808.24 โดยกลุ่มนักท่องเที่ยวที่เดินทางเข้ามามากที่สุด 10 อันดับแรก ได้แก่ มาเลเซีย อินเดี ย สิงคโปร์ เกาหลี ลาว เวียดนาม สหรัฐอเมริกา อังกฤษ รัสเซีย กัมพูชา ตามลำดับ



2. ภาคการค้าและการลงทุน ภาคการค้าและการลงทุน

โครงการที่ได้รับอนุมัติจากสำนักงานคณะกรรมการส่งเสริมการลงทุน (BOI) ไตรมาสที่ 4 (มกราคม - ธันวาคม) ปี 2565 **ชะลอตัว** เมื่อเทียบกับช่วงไตรมาสเดียวกันของปี 2564 แต่อย่างไรก็ตามจากการคลี่คลายลงของสถานการณ์การแพร่ระบาดของโรคติดเชื้อไวรัสโคโรนา 2019 และการผ่อนคลายมาตรการควบคุมการแพร่ระบาดของภาครัฐ และการเปิดประเทศต้อนรับนักท่องเที่ยวต่างชาติ ส่งผลต่อกิจกรรมทางเศรษฐกิจในภาคบริการทยอยฟื้นตัว ทำให้ผู้ประกอบการมีความเชื่อมั่นในการลงทุนเพิ่มขึ้น โดยจังหวัดภูเก็ตได้รับอนุมัติโครงการลงทุนจากสำนักงานคณะกรรมการส่งเสริมการลงทุน **จำนวน 10 โครงการ ลดลงร้อยละ 9.09** แต่เงินลงทุนจำนวน **3,105.50 ล้านบาท เพิ่มขึ้นร้อยละ 4.02** โดยกิจการที่ได้รับอนุมัติการลงทุนได้แก่ กิจการผลิตไฟฟ้าจากแสงอาทิตย์ จำนวน 5 โครงการ กิจการ software จำนวน 3 โครงการ กิจการผลิตเม็ดพลาสติกกรีไซเคิล จำนวน 1 โครงการ และโรงแรม จำนวน 1 โครงการ **มีการจ้างแรงงานไทย รวมทั้งสิ้น 337 คน**

การลงทุนประกอบธุรกิจในปี 2565 (มกราคม - ธันวาคม) **ขยายตัว** เมื่อเทียบกับระยะเดียวกัน ปี 2564 จากสถานการณ์การแพร่ระบาดของโรคติดเชื้อไวรัสโคโรนา 2019 คลี่คลายลงภาครัฐจึงผ่อนคลายนโยบายจำกัดการเดินทางของนักท่องเที่ยวลงและออกนโยบายกระตุ้นเศรษฐกิจต่าง ๆ ส่งผลทำให้ภาคเศรษฐกิจการลงทุนขยายตัวอย่างต่อเนื่อง โดยจังหวัดภูเก็ตมีนิติบุคคลคงอยู่ จำนวน 23,638 ราย ทุนจดทะเบียน 185,329.80 ล้านบาท โดยนิติบุคคลจัดตั้งใหม่ในปี 2565 จำนวนทั้งสิ้น 2,946 ราย **เพิ่มขึ้น** จากช่วงเดียวกันของปีก่อน คิดเป็นร้อยละ 95.75 จำนวนทุนจดทะเบียนรวม 9,639.81 ล้านบาท **เพิ่มขึ้น** คิดเป็นร้อยละ 132.28 โดยประเภทธุรกิจที่มีการจดทะเบียนสูงสุด 5 อันดับ ได้แก่ กิจกรรมเกี่ยวกับอสังหาริมทรัพย์ กิจกรรมการขายส่งและการขายปลีก กิจกรรมที่พักรวมและบริการอาหาร กิจกรรมการบริหารและบริการสนับสนุน และกิจกรรมการก่อสร้าง ตามลำดับ ทั้งนี้ พื้นที่การลงทุนตั้งอยู่ในเขตอำเภอเมือง อำเภอเกาะภูเก็ตและอำเภอถลาง

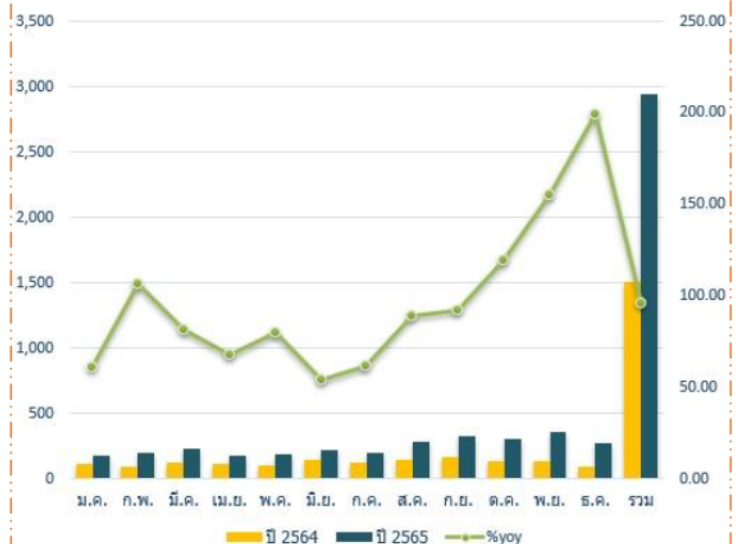
ภาคการค้าและการลงทุน (BOI) ในช่วง (มกราคม - ธันวาคม) ปี 2565/2564

การจ้างงาน 337 คน จำนวน 10 โครงการ



■ จำนวนโครงการ ■ เงินลงทุน (ล้านบาท) ■ การจ้างงาน (คน)

การจดทะเบียนนิติบุคคล (ราย) ปี 2565 (มกราคม - ธันวาคม 2565/2564)

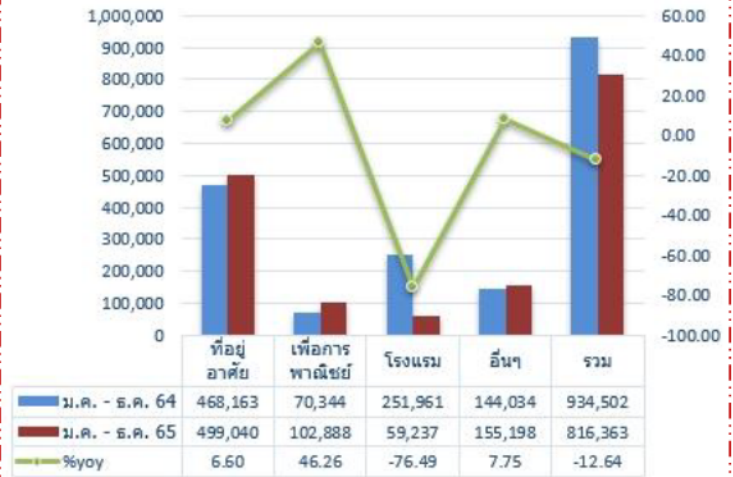


ทุนจดทะเบียนนิติบุคคล (ล้านบาท) ปี 2565 (มกราคม - ธันวาคม 2565/2564)



การลงทุนด้านอสังหาริมทรัพย์ในปี 2565 (มกราคม - ธันวาคม) **ชะลอตัว** เมื่อเทียบกับระยะเดียวกัน ปี 2564 แต่อย่างไรก็ตาม จากการผ่อนคลายมาตรการควบคุมการแพร่ระบาดของโรคติดเชื้อไวรัสโคโรนา 2019 โดยการเปิดประเทศต้อนรับนักท่องเที่ยวต่างชาติสามารถเดินทางเข้ามาได้เพิ่มขึ้น และมาตรการกระตุ้นเศรษฐกิจผ่านโครงการต่าง ๆ ส่งผลทำให้กิจกรรมทางเศรษฐกิจทยอยฟื้นตัว รวมทั้งมาตรการกระตุ้นอสังหาริมทรัพย์ของธนาคารแห่งประเทศไทย ที่สนับสนุนการช่วยกระตุ้นเศรษฐกิจตั้งแต่ช่วงปลายปีที่ผ่านมา ด้วยการผ่อนคลายมาตรการ LTV สำหรับสินเชื่อที่อยู่อาศัยจนถึงสิ้นปี 2565 เป็นการบรรเทาภาระให้แก่ประชาชนที่ต้องการมีที่อยู่อาศัยเป็นของตนเอง โดยจำนวนพื้นที่ได้รับอนุญาตก่อสร้าง ในช่วงระยะ 12 เดือน (มกราคม - ธันวาคม) 2565 พื้นที่รวมทั้งสิ้น 816,363 ตารางเมตร ลดลงจากช่วงเดียวกันของปีก่อน ที่มีจำนวนพื้นที่ก่อสร้าง 934,502 ตารางเมตร หรือคิดเป็นร้อยละ 12.64 โดยพื้นที่ก่อสร้างเพื่อการโรงแรม จำนวน 59,237 ตารางเมตร (ลดลงร้อยละ 76.49) ในขณะที่พื้นที่ก่อสร้างเพื่อที่อยู่อาศัย จำนวน 499,040 ตารางเมตร (เพิ่มขึ้นร้อยละ 6.60) พื้นที่ก่อสร้างเพื่อการพาณิชย์ จำนวน 102,888 ตารางเมตร (เพิ่มขึ้นร้อยละ 46.26) และพื้นที่การก่อสร้างอื่น ๆ จำนวน 155,198 (เพิ่มขึ้นร้อยละ 7.75)

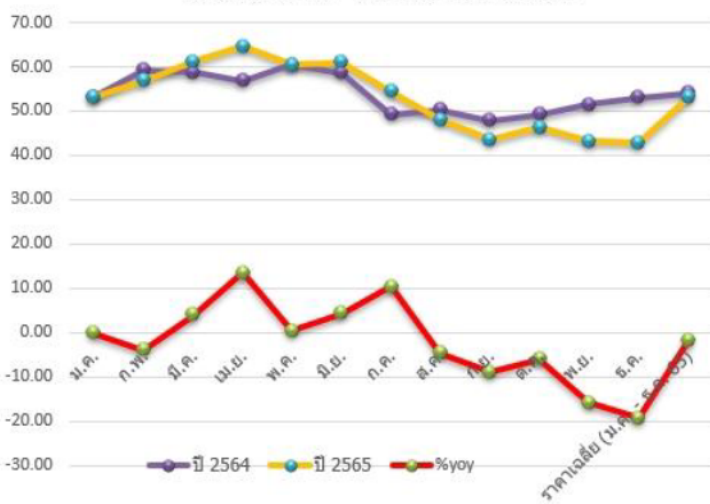
พื้นที่อนุญาตก่อสร้าง (ตารางเมตร)
ในช่วง (มกราคม - ธันวาคม) ปี 2565/2564



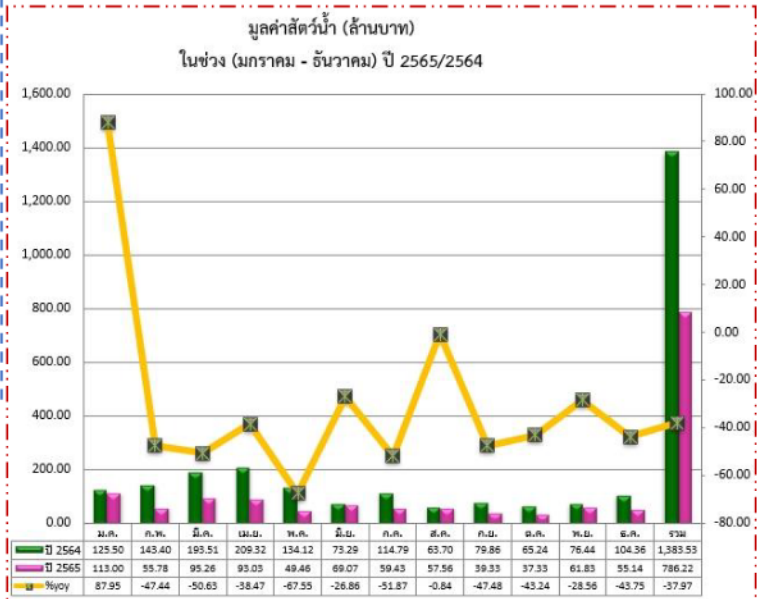
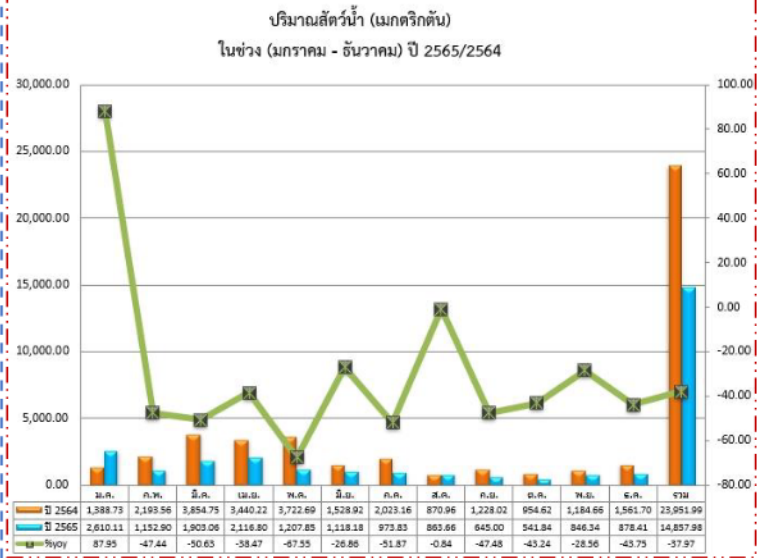
3. ภาคเกษตรกรรม อุปทานภาคการเกษตร (ยางพารา)

ในปี 2565 (มกราคม - ธันวาคม) **หดตัว** เมื่อเทียบกับระยะเดียวกัน ปี 2564 ตามภาวะราคายางพาราตลาดในประเทศ โดยราคายางแผ่นดิบคุณภาพ เกษตรกรขายได้เฉลี่ยกิโลกรัมละ 52.94 บาท **ลดลง**จากช่วงเดียวกันของปีก่อน ที่มีราคาเฉลี่ยกิโลกรัมละ 54.01 บาท หรือคิดเป็นร้อยละ 1.98 แต่อย่างไรก็ตาม จากการที่เศรษฐกิจเริ่มทยอยฟื้นตัวหลังจากสถานการณ์การแพร่ระบาดของโรคติดเชื้อไวรัสโคโรนา 2019 เริ่มคลี่คลาย รวมทั้งการเปิดประเทศของจีนเป็นปัจจัยสำคัญในการกระตุ้นเศรษฐกิจโลก ส่งผลต่อความต้องการใช้ยางพาราเพิ่มขึ้น โดยเฉพาะความต้องการยางในภาคอุตสาหกรรมต่าง ๆ เช่น อุตสาหกรรมยานยนต์และชิ้นส่วน ถุงมือทางการแพทย์ และการใช้ยางพาราเพื่อสุขภาพอนามัยของสังคมผู้สูงอายุ ส่งผลต่อความต้องการยางพาราธรรมชาติเพิ่มขึ้นเพื่อทดแทนยางสังเคราะห์ที่มีราคาสูงขึ้น นอกจากนี้ภาครัฐได้ขยายเวลาโครงการสนับสนุนสินเชื่อผู้ประกอบการผลิตผลิตภัณฑ์ยางไปจนถึงเดือนธันวาคม 2565 เพื่อสนับสนุนการขยายกำลังการผลิตแก่ผู้ประกอบการแปรรูปผลิตภัณฑ์ต่างๆ ซึ่งจะเป็นการกระตุ้นให้เกิดการใช้ยางภายในประเทศเพิ่มมากขึ้น

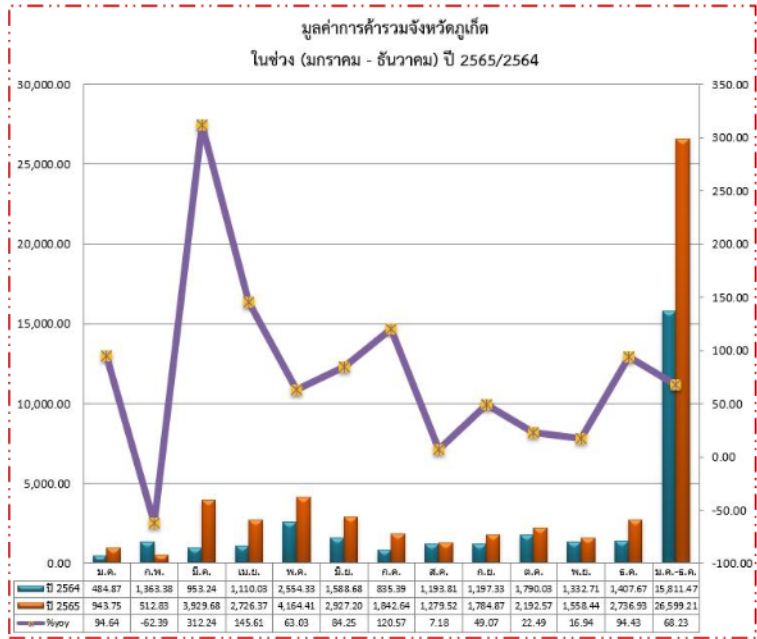
ยางแผ่นดิบคุณภาพ 3 (ราคาเฉลี่ย)
ในช่วง (มกราคม - ธันวาคม) ปี 2565/2564



สำหรับด้านการประมงในปี 2565 (มกราคม - ธันวาคม) **ชะลอตัว** เมื่อเทียบกับระยะเดียวกัน ปี 2564 เนื่องจากสภาพอากาศแปรปรวน มีมรสุมเข้ามาอย่างต่อเนื่อง ประกอบกับราคาน้ำมันดิบที่ขยับตัวสูงขึ้นอย่างต่อเนื่อง ส่งผลให้ชาวประมงลดวันในการนำเรือออกไปจับสัตว์น้ำ ทำให้ปริมาณสัตว์น้ำที่นำขึ้นจากท่าเทียบเรือประมงภูเก็ต มีจำนวนรวมทั้งสิ้น 14,857.98 ตัน **ลดลง**จากปีก่อนร้อยละ 37.97 และมูลค่า 786.22 ล้านบาท **ลดลง**ร้อยละ 43.17 โดยสัตว์น้ำที่จับได้และสร้างมูลค่าสูงสุด 5 อันดับแรก ได้แก่ ปลาเลย (308.39 ล้านบาท คิดเป็นร้อยละ 39.22) ปลาหูแขก (99.65 ล้านบาท คิดเป็นร้อยละ 12.67) ปลาสิกุล (75.02 ล้านบาท คิดเป็นร้อยละ 9.54) ปลาลัง (63.23 ล้านบาท คิดเป็นร้อยละ 8.04) และปลาหมึก (62.57 ล้านบาท คิดเป็นร้อยละ 7.96) ตลาดการจำหน่ายสัตว์น้ำอยู่ในจังหวัดภูเก็ต คิดเป็นร้อยละ 34.74 ตลาดในประเทศ (กรุงเทพ หาดใหญ่ กระบี่ สมุทรสาคร ฯลฯ) ร้อยละ 65.26 ส่วนโรงงานทูน่าในประเทศสัดส่วนยังคงเป็นศูนย์



4. ภาคการค้าระหว่างประเทศ การค้าระหว่างประเทศของจังหวัดภูเก็ตผ่านด่านศุลกากรภูเก็ตและด่านศุลกากรท่าอากาศยานภูเก็ต ในปี 2565 (มกราคม - ธันวาคม) **ขยายตัว** เมื่อเทียบกับระยะเดียวกัน ปี 2564 ปัจจัยหลักมาจากความต้องการสินค้าเกษตร (น้ำมันปาล์ม, น้ำมันเมล็ดในปาล์มดิบ) ยางพาราและผลิตภัณฑ์ ในกลุ่มประเทศคู่ค้าที่สำคัญ โดยมูลค่าการค้าระหว่างประเทศ มีจำนวนรวมทั้งสิ้น 27,599.17 ล้านบาท **เพิ่มขึ้น**จากช่วงเดียวกันของปีก่อนจำนวน 11,787.70 ล้านบาท หรือคิดเป็นร้อยละ 74.55 โดยจำแนกเป็น



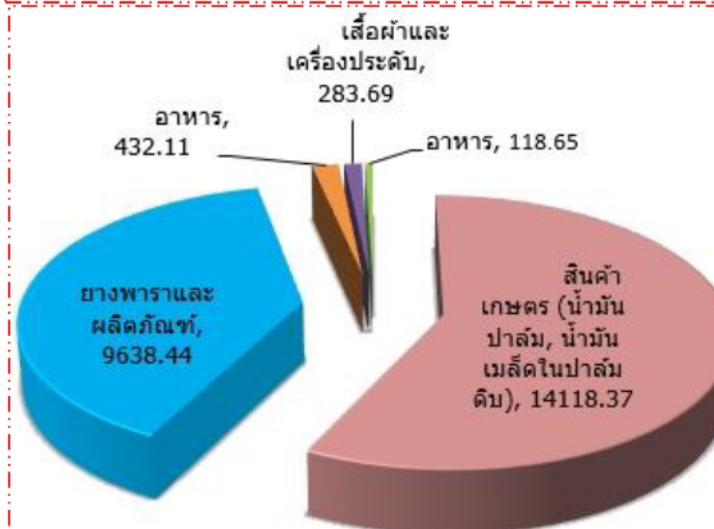
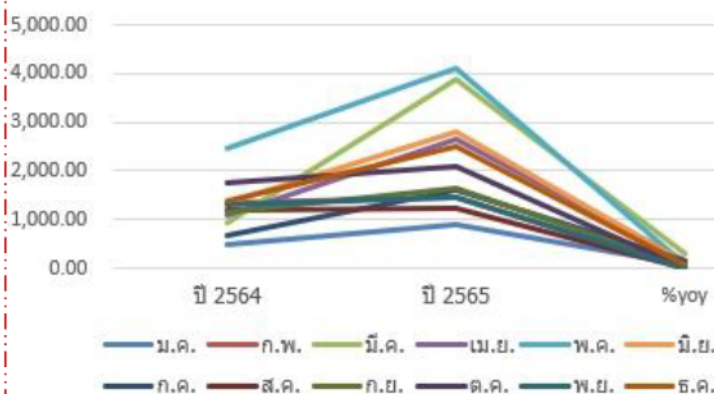
มูลค่าการส่งออก 26,315.90 ล้านบาท **เพิ่มขึ้น**จากช่วงเดียวกันของปีก่อนจำนวน 11,272.50 ล้านบาท หรือคิดเป็นร้อยละ 74.93 โดยสินค้าส่งออกที่มีมูลค่าสูงสุด 5 อันดับแรก ได้แก่ **สินค้าเกษตร (น้ำมันปาล์ม, น้ำมันเมล็ดในปาล์มดิบ)** มูลค่าส่งออก 14,118.37 ล้านบาท คิดเป็นร้อยละ 120.03 (ตลาดส่งออก ได้แก่ อินเดีย) **ยางพาราและผลิตภัณฑ์** มูลค่าส่งออก 9,638.44 ล้านบาท คิดเป็นร้อยละ 27.18 (ตลาดส่งออก ได้แก่ สหรัฐอเมริกา อิสราเอล จีน เกาหลี เวียดนาม และอินเดีย)

อาหาร มูลค่าส่งออก 432.11 ล้านบาท คิดเป็นร้อยละ 1,934.42 (ตลาดส่งออก ได้แก่ ออสเตรเลีย สหรัฐอาหรับเอมิเรตส์ อังกฤษ และออสเตรเลีย) **เสื้อผ้าและเครื่องประดับ** มูลค่าส่งออก 283.69 ล้านบาท คิดเป็นร้อยละ 955.79 (ตลาดส่งออก ได้แก่ สหรัฐอาหรับเอมิเรตส์ อินเดีย และออสเตรเลีย) **โลหะดิบและเหล็ก** มูลค่าส่งออก 118.65 ล้านบาท คิดเป็นร้อยละ 7,224.07 (ตลาดส่งออก ได้แก่ อินเดีย)

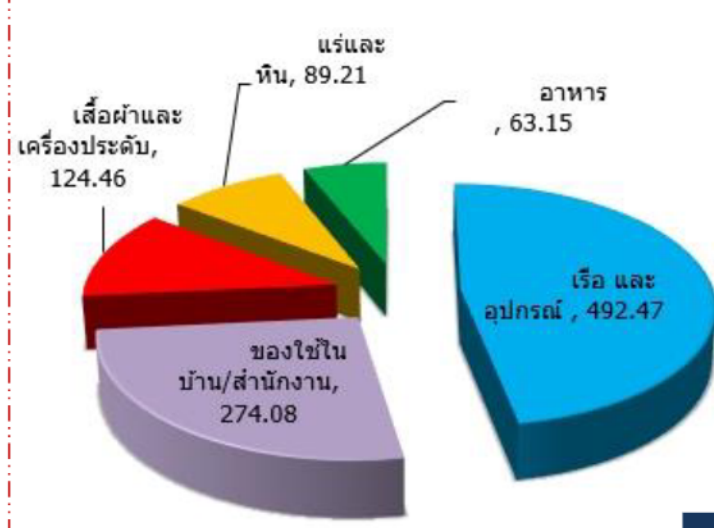
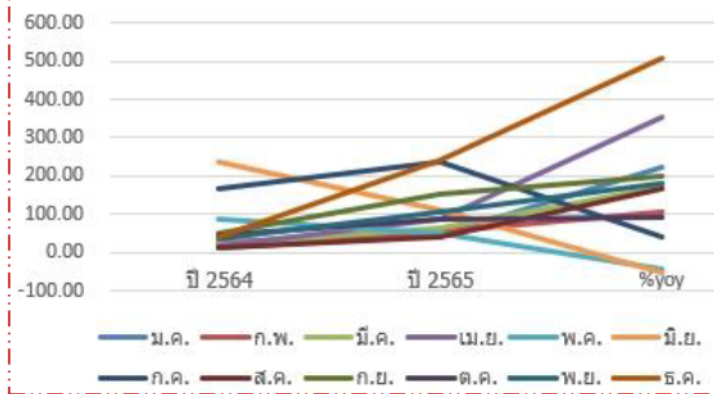
ในมูลค่าสินค้าส่งออกของจังหวัดภูเก็ต ส่วนหนึ่งเกิดจากผู้ส่งออกสินค้าใช้หนังสือรับรองถิ่นกำเนิดสินค้าเพื่อขอสิทธิพิเศษทางภาษีกับประเทศที่ส่งออก โดยในช่วงเดือนมกราคม - ธันวาคม ปี 2565 ได้ออกหนังสือรับรองให้กับผู้ประกอบการ จำนวน 4 ราย 423 คำขอ รวมมูลค่า 90.60 ล้านดอลลาร์สหรัฐฯ โดยจำแนกเป็น (1) ส่งออกยางแผ่นดิบ (ยางแท่ง,ยางแผ่น,น้ำยางข้น) มูลค่า 90.28 ล้านดอลลาร์สหรัฐฯ ตลาดส่งออกได้แก่ เกาหลี รัสเซีย จีน อินเดีย และเวียดนาม (2) ส่งออก GYPSUM, ANHYDRTE, NATYRAK GYPSUM ROCK มูลค่า 0.20 ล้านดอลลาร์สหรัฐฯ ตลาดส่งออกได้แก่ อินโดนีเซีย (3) ส่งออก ดักแด็ฝี่เสื้อ มูลค่า 0.11 ล้านดอลลาร์สหรัฐฯ ตลาดส่งออก ได้แก่ สหรัฐอาหรับเอมิเรตส์ (4) ส่งออก กุ้งกุลาดำ กุ้งขาว จำนวน 0.01 ล้านดอลลาร์สหรัฐฯ ตลาดปลายทาง ได้แก่ จีน

มูลค่าการนำเข้า 1,283.27 ล้านบาท เพิ่มขึ้นจากช่วงเดียวกันของปีก่อน 515.20 ล้านบาท หรือคิดเป็นร้อยละ 67.08 โดยสินค้านำเข้าที่มีมูลค่าสูงสุด 5 อันดับแรก ได้แก่ **เรือและอุปกรณ์** มูลค่าการนำเข้า 492.47 ล้านบาท คิดเป็นร้อยละ 6.78 (ตลาดนำเข้า ได้แก่ ราชอาณาจักรไทย) **ของใช้ในบ้าน/สำนักงาน** มูลค่าการนำเข้า 274.08 ล้านบาท คิดเป็นร้อยละ 311.90 (ตลาดนำเข้า ได้แก่ สิงคโปร์ และราชอาณาจักรไทย) **เสื้อผ้าและเครื่องประดับ** มูลค่าการนำเข้า 124.46 ล้านบาท คิดเป็นร้อยละ 54.33 (ตลาดนำเข้า ได้แก่ สิงคโปร์ มาเลเซีย อังกฤษ อินเดีย ออสเตรเลีย และราชอาณาจักรไทย) **แร่และหิน** มูลค่าการนำเข้า 89.21 ล้านบาท คิดเป็นร้อยละ 143.42 (ตลาดนำเข้า ได้แก่ สิงคโปร์ และราชอาณาจักรไทย) **อาหาร** มูลค่าการนำเข้า 63.15 ล้านบาท คิดเป็นร้อยละ 2,188.04 (ตลาดนำเข้า ได้แก่ สวีเดน และราชอาณาจักรไทย)

มูลค่าการส่งออก (ล้านบาท)
ในช่วง (มกราคม - ธันวาคม) ปี 2565/2564



มูลค่าการนำเข้า (ล้านบาท)
ในช่วง (มกราคม - ธันวาคม) ปี 2565/2564



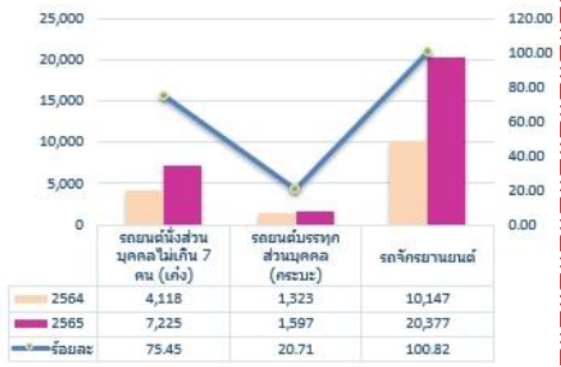
5. ภาคการอุปโภคบริโภค การอุปโภคบริโภคภาคเอกชนของจังหวัดภูเก็ต ในปี 2565 (มกราคม - ธันวาคม) ขยายตัว เมื่อเทียบกับระยะเดียวกัน ปี 2564 เนื่องจากการผ่อนคลายมาตรการควบคุมการแพร่ระบาดและความคืบหน้าของการกระจาย

วัคซีนโดยเฉพาะเข็มกระตุ้น ทำให้กิจกรรมทางเศรษฐกิจและการจับจ่ายใช้สอยเพิ่มขึ้น ส่งผลให้ภาคเศรษฐกิจทยอยฟื้นตัว ประชาชนหลายภาคส่วนมีรายได้เพิ่มขึ้น รวมทั้งการส่งเสริมการขายของผู้จำหน่ายยานยนต์ ทำให้ผู้บริโภคตัดสินใจซื้อรถยนต์เพิ่มมากขึ้น โดยดัชนีตัวชี้วัดหมวดยานยนต์ (Car Index) จำนวนการจดทะเบียนรถใหม่กับสำนักงานขนส่งจังหวัดภูเก็ต รวมทั้งสิ้น 29,199 คัน เพิ่มขึ้นจากช่วงเดียวกันของปีก่อนจำนวน 13,611 คัน หรือคิดเป็นร้อยละ 87.32 ประกอบด้วยรถยนต์นั่งส่วนบุคคล (เก๋ง) รถยนต์บรรทุกส่วนบุคคล (กระบะ) และรถจักรยานยนต์ มีการจดทะเบียนจำนวน 7,225 , 1,597 และ 20,377 คัน เพิ่มขึ้นคิดเป็นร้อยละ 75.45 , 20.71 และ 100.82 ตามลำดับ

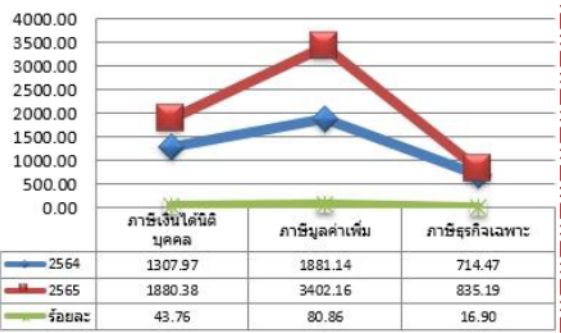
ทางด้านดัชนีตัวชี้วัดด้านการอุปโภคบริโภคในชีวิตประจำวันที่สำคัญ ได้แก่ ปริมาณการจัดเก็บภาษีมูลค่าเพิ่ม ภาษีเงินได้นิติบุคคล และภาษีธุรกิจเฉพาะ ที่ได้มีการจัดเก็บ จำนวน 3,402.16 , 1,880.38 และ 835.19 ล้านบาท เพิ่มขึ้นคิดเป็นร้อยละ 80.86 , 43.76 และ 16.90 ตามลำดับ เนื่องจากสถานการณ์การแพร่ระบาดของโรคติดเชื้อไวรัสโคโรนา 2019 คลี่คลายลง รวมทั้งการผ่อนคลายมาตรการควบคุมการแพร่ระบาดของภาครัฐ ส่งผลทำให้นักท่องเที่ยวชาวต่างชาติเดินทางเข้ามาท่องเที่ยวเพิ่มขึ้นอีกทั้งภาครัฐได้ดำเนินการออกมาตรการกระตุ้นเศรษฐกิจต่าง ๆ ส่งผลให้ผู้ประกอบการมีรายได้เพิ่มขึ้น

ดัชนีราคาผู้บริโภคจังหวัดภูเก็ต แสดงถึงการเปลี่ยนแปลงของระดับราคาสินค้าและบริการที่ครัวเรือนใช้สอย ครอบคลุมรายการสินค้าและบริการที่ใช้คำนวณดัชนีจำนวน 246 รายการ แบ่งได้เป็น 7 หมวดสินค้า ประกอบด้วย หมวดอาหารและเครื่องดื่ม หมวดเครื่องนุ่งห่มและรองเท้า หมวดเคสสถาน หมวดการตรวจรักษาและบริการส่วนบุคคล หมวดยานพาหนะ การขนส่งและการสื่อสาร หมวดการบันเทิง การอ่าน การศึกษาและการศาสนา และหมวดยาสูบและเครื่องดื่มมีแอลกอฮอล์ เมื่อพิจารณาดัชนีเฉลี่ย 12 เดือน ปี 2565 (มกราคม - ธันวาคม) เทียบกับระยะเดียวกัน ปี 2564 ดัชนีสูงขึ้นร้อยละ 4.2 จากการปรับราคาสูงขึ้นของดัชนีหมวดอื่น ๆ ไม่ใช่อาหารและเครื่องดื่ม สูงขึ้นร้อยละ 3.6 ประกอบด้วย หมวดพาหนะ การขนส่ง และการสื่อสาร สูงขึ้นร้อยละ 8.4 ขณะที่ หมวดการบันเทิง การอ่าน การศึกษาและการศาสนา ลดลงร้อยละ 0.2 หมวดข้าว แป้งและผลิตภัณฑ์ จากแป้ง ลดลงร้อยละ 2.3 หมวดผักและผลไม้ สูงขึ้นร้อยละ 2.0 หมวดเนื้อสัตว์ เป็ดไก่ และสัตว์น้ำ สูงขึ้นร้อยละ 14.7

การจดทะเบียนรถใหม่ (คัน)
ในช่วง (มกราคม - ธันวาคม) ปี 2565/2564



ดัชนีตัวชี้วัดด้านการอุปโภคบริโภค
ในช่วง (มกราคม - ธันวาคม) ปี 2565/2564



ดัชนีราคาผู้บริโภคจังหวัด ภูเก็ต
ในช่วง (มกราคม - ธันวาคม) ปี 2565/2564

